

DOSSIER DE PRESSE

# Au bord du rêve

Parcours inaugural  
autour de l'œuvre de

Anne Brégeaut

les 16 et 17 octobre 2019

à

Limoges



Communiqué de presse .....	p.3
Parcours d'œuvres dans la ville de Limoges .....	p.4
Les commanditaires .....	p.5
La commande .....	p.5
L'œuvre .....	p.6
<i>Au bord du rêve</i> dans les quartiers .....	p.7
L'artiste .....	p.8-9
L'action Nouveaux Commanditaires .....	p.10
La commande publique .....	p.11
Visuels disponibles .....	p.12-13
Les partenaires .....	p.14
Les entreprises du projet .....	p.15

Médiation - production

Quartier Rouge et Pointdefuite, médiateurs agréés par la  
Fondation de France pour porter l'action  
Nouveaux Commanditaires en Nouvelle-Aquitaine.



[quartierrouge.org](http://quartierrouge.org) — [pointdefuite.eu](http://pointdefuite.eu)

# COMMUNIQUÉ DE PRESSE

## Au bord du rêve Anne Brégeaut

Une commande artistique des *commanditaires solidaires*, investis au sein du Secours Populaire de la Haute-Vienne. Une œuvre réalisée dans le cadre d'un partenariat entre la Fondation de France - action Nouveaux commanditaires - et le ministère de la Culture au titre du soutien à la commande publique. Pour l'espace public, les habitants de Limoges et de ses quartiers.

*"Si la satisfaction des besoins alimentaires est essentielle pour survivre/sous-vivre, l'être humain a besoin de se nourrir l'esprit, le coeur, pour vivre, donc choisir."*

### Parcours Inaugural :

*Mercredi 16 octobre 2019*

à **10 heures**

devant l'Espace Yvon Bach  
12, rue Adrien Pressemane -  
87000 Limoges

à **14 heures** devant la boutique  
du Secours Populaire  
Allée Marcel Proust à Beaubreuil

à **18 heures** devant le Centre  
culturel et social du Mas  
Jambost  
au Val de l'Aurence

*Jeudi 17 octobre 2019*

à **10 heures**

Siège du Secours Populaire  
Français  
de la Haute-Vienne  
6, rue Fulton -  
87280 Limoges

Tel est le postulat à partir duquel les commanditaires solidaires ont souhaité interpeller une artiste afin de réaliser une œuvre flamboyante qui mette en lumière le gisement de richesse humaine et rappelle la multi-culturalité des publics fréquentant le Secours Populaire au quotidien. Une œuvre qui questionne sur les moyens de lutte pour changer le regard porté aujourd'hui sur la précarité.

Anne Brégeaut propose ici la trame du manteau d'Arlequin comme fil conducteur d'un parcours solidaire et sans centralité entre les quartiers de Limoges.

De la Zone Industrielle Nord (siège du Secours populaire) en passant par Beaubreuil, le Val de l'Aurence et le quartier des Coutures, cette trame multicolore nous guide à la découverte de grandes peintures sur porcelaine. La peinture de Anne Brégeaut s'est fait l'hôte de récits des habitants des lieux et de leurs souvenirs communs, tout en revendiquant l'hospitalité de leurs rêves à venir.

Naviguant entre fiction et réalité, l'artiste semble affirmer publiquement toute l'importance de continuer à rêver.

Collecte, écriture, discussion, boîtes en porcelaine, autant de moyens pour sauvegarder et entretenir ce qui nous est propre, mais aussi bien souvent commun. Le rêve comme moteur vital.

### Contact Presse :

Quartier Rouge  
Pomme Boucher —  
developpement@quartierrouge.org  
06 61 23 03 65  
Bertille Leplat —  
bertille.leplat@gmail.com  
06 77 18 88 78



# PARCOURS D'ŒUVRES DANS LA VILLE DE LIMOGES



Les peintures sur porcelaine sont insérées dans le motif Arlequin (voir photo p.3).



# LES COMMANDITAIRES

## Les Commanditaires solidaires :

Joëlle Aznag, bénévole  
Barbara Driss, bénévole et bénéficiaire  
Marie-Christine Dupuy, bénévole et secrétaire départementale  
Nachida Fauchereau, bénévole  
Fadela Meddah, bénévole et salariée  
Matthieu Mercier, salarié  
Daniel Pechieras, bénévole

## LA COMMANDE

« Nous, les Commanditaires solidaires du Secours Populaire de Limoges, voulons une œuvre flamboyante qui mette en lumière le gisement de richesse humaine (toujours) en activité, une œuvre qui rappelle la multi-culturalité des publics fréquentant le Secours Populaire au quotidien : accueillis, accueillants, donateurs, « les invisibles ». L'œuvre doit questionner sur les moyens de lutte pour changer à jamais le regard porté aujourd'hui sur la précarité.

Nous voulons que l'œuvre soit inconfortable, qu'elle brûle la rétine pour atteindre la conscience, en clair, qu'elle affirme qu'est venu le temps de la solidarité. L'œuvre doit contribuer à donner tout sa force à cette valeur qui nous anime depuis 70 ans et à l'inscrire dans la cité. Nous souhaitons faire intervenir une artiste.

Nous souhaitons que l'œuvre soit pérenne, qu'elle prenne naissance à l'extérieur du bâtiment du Secours Populaire situé en Zone Industrielle Nord de Limoges. L'œuvre doit mettre en valeur le flux des richesses porté par les différentes activités de solidarité de l'association, ainsi que la synergie des publics et des cultures venant des quartiers enrichir les espaces de l'association. Nous voulons que l'œuvre soit conçue pour être vue, partagée, qu'elle donne une nouvelle dimension à ce bâtiment industriel, afin que chacun des publics puisse se l'approprier.

L'œuvre doit donc trouver résonance dans les quartiers d'où sont issus les publics, à partir des lieux investis par les actions sociales et culturelles menées par l'association.

Nous souhaitons que l'œuvre prenne corps et s'affiche sur le bâtiment pour irriguer ensuite la ville de Limoges, ainsi que les quartiers où le Secours populaire agit. »



Les Commanditaires solidaires, les médiateurs  
et l'artiste Anne Brégeau, 2017

En réponse à cette commande, Anne Brégeaut intervient dans trois quartiers prioritaires de la ville de Limoges (Beaubreuil, Val de l'Aurence, les Coutures), ainsi que sur le bâtiment du siège du Secours Populaire en zone industrielle Nord.

Pour chaque implantation de l'œuvre dans l'espace public, l'artiste choisit l'inscription d'une peinture murale colorée reprenant le motif du costume d'Arlequin.

Arlequin, personnage de la commedia dell'arte se trouve démuni à l'annonce du carnaval car il n'a pas assez d'argent pour s'offrir un costume neuf. Ses camarades se mobilisent alors et découpent chacun un losange de tissu de leur propre costume afin qu'il puisse se fabriquer le sien. Le manteau d'Arlequin est ici utilisé symboliquement par Anne Brégeaut pour représenter l'entraide et la diversité.

Formellement, le losange vient traverser l'œuvre comme la possibilité d'assemblages multiples.

Ainsi, des peintures sur porcelaine (un assemblage de losanges en porcelaine) viennent s'incruster à l'intérieur des peintures murales.

Chacune de ces peintures a été inspirée à Anne Brégeaut à l'occasion de rencontres avec les bénéficiaires et les habitants des quartiers. Sur la façade du Secours Populaire, cinq grandes peintures représentent ainsi les actions les plus emblématiques de l'association (aide alimentaire, accès aux soins, aux vacances, à la culture...). Dans les quartiers, elles reprennent un élément architectural, historique ou une anecdote racontée par les habitants du lieu.

En parallèle de cette présence dans l'espace public, l'artiste a souhaité intervenir dans une relation plus intime et plus directe avec les habitants. L'œuvre se prolonge donc, par l'intermédiaire de leurs rêves, dans l'espace privé de 90 participants, pour qui l'artiste a conçu une précieuse boîte en porcelaine qui s'illumine la nuit. En ouvrant le couvercle, au fond de chaque boîte losange, le rêveur reconnaîtra son rêve à poursuivre.

*« Il s'agit d'une évocation onirique et poétique, qui permet au banal de rejoindre l'héroïque. Et je pense qu'actuellement, l'une des formes d'héroïsme, c'est bien la lutte contre la pauvreté, la précarité et l'exclusion sociale, qu'il s'agisse de la sienne propre ou de celle des autres. »*

Anne Brégeaut

# AU BORD DU RÊVE DANS LES QUARTIERS

Chapeau Magique, Alchimis, BVL, Centre culturel et social de Baubreuil, Entre deux ALIS, toutes ces associations en contact direct avec les habitants ont accueilli le projet dans les quartiers pour préparer son arrivée...

## RENCONTRES AVEC ANNE BRÉGEAUT...



Entre 2016 et 2019, plusieurs rencontres et discussions avec Anne Brégeaut ont été organisées au fil du projet. Avant la proposition de l'artiste afin de leur présenter la démarche et définir les sujets avec les habitants, après l'étude afin de leur présenter les peintures, mais aussi au cours de la production, à l'occasion d'ateliers, de collecte et d'écriture des rêves.

## RÉCOLTER LES RÊVES...



En 2018, dans chaque quartier, une première récolte des rêves a été menée par l'intermédiaire des commanditaires et des centres sociaux à l'occasion de fêtes de quartier ou de rencontres provoquées dans les rues auprès des jeunes notamment, un prétexte à la rencontre. Les rêves ont été édités par quartier sur de grandes affiches présentées au sein des centres sociaux.

## DISCUSSIONS PHILOSOPHIQUES...



En 2018, suite à la première collecte et en s'appuyant sur les affiches éditées pour chaque quartier, le philosophe Philippe Merlier (auteur de *Philosophie et éthique du travail social*) a proposé des conférences et discussions autour de la thématique : rêves, désirs et utopies, qui ont donné lieu à des débats et suscité de nombreux échanges.

## ATELIERS D'ÉCRITURE...



En 2019, après ces premières discussions, des ateliers d'écriture ont été menés dans chaque quartier afin d'accompagner chaque participant à formuler par écrit un rêve.

Chaque rêve manuscrit est reproduit à l'intérieur d'une boîte en porcelaine conçue par Anne Brégeaut. Chacune des boîtes, signée par l'artiste, sera remise en mains propres aux habitants «auteurs» des rêves lors de l'inauguration.

# L'ARTISTE

ANNE BRÉGEAUT

Anne Brégeaut est née en 1971. Elle développe un univers intime onirique et fantasmatique très imagé et coloré. Des rapprochements incongrus ou absurdes viennent contaminer un monde au premier regard joyeux, sentimental et presque enfantin le rendant tour à tour inquiétant, ambigu ou fragile. Son travail est du côté d'une peinture non démonstrative et il privilégie notre attention à la vulnérabilité des choses ainsi que celle de notre propre regard. Dans ces peintures sur porcelaine, le rapport au rêve est d'autant plus marquant que l'on *suppose* bien plus que ce que l'on ne *reconnait*. Les superpositions et les échelles déjouées entrent en écho avec le paysage dans lequel elles sont insérées. Des humains assis au pied d'une brique de lait, un labyrinthe de bâtiments comme des vers de terre dans un parterre de salades, la mer qui avance sous la tour Eiffel... sont autant de micro-symboliques qui font voyager l'esprit et ramènent au même plan des cheminements de pensées en perspectives. Si les peintures gardent une thématique, on est libre de la rejoindre, ou d'en ignorer les contours. Les espaces vacants que permettent les aplats colorés laissent aux yeux la place d'une promenade, sur le sable, entre les fraises ou derrière un personnage.

Les œuvres de Anne Brégeaut sont présentes dans des collections publiques dont, entre autres, celles du Mac/Val (Musée d'Art Contemporain du Val de Marne), du Frac pays de la Loire, du Frac Haute-Normandie, du FRAC Île de France, du Frac -Artothèque de Limoges ainsi que dans de nombreuses collections privées. Un catalogue monographique de son œuvre est paru aux Presses du Réel en 2015. Ses œuvres ont été exposées au Consortium (Dijon), au Mac/val (Musée d'Art Contemporain du Val de Marne), au Centre d'art Le Transpalette (Bourges), au Centre d'Art de Pontmain, au CREDAC (Centre d'Art Contemporain d'Ivry), au Centre d'Art Contemporain de Sète, au Creux de l'Enfer (Thiers), à la Villa Arson (Nice), à la Fondation d'Entreprise Ricard, à la Maison des Arts de Malakoff, à la galerie Yoko Uhoda (Liège, Belgique), au Topaz Art Center (New-York), ainsi qu'à la galerie Eva Hober à Paris.

Site de l'artiste : <https://www.annebregeaut.com/>

Site de la galerie Eva Hober : <http://www.evahober.com/?item=anne-bregeaut>



## Expositions personnelles :

- 2019 : *Coucher de soleil 24h/24*, Galerie Eva Hober, Paris.  
*Ailleurs on rêve d'ici*, Le Point Commun, Annecy  
*Mirages*, Musée Cécile Sabourdy, Vicq sur Breuilh.
- 2018 : *Suspended Moments*, TOPAZ Arts, New-York.
- 2017 : *L'ombre de nos désirs*, Centre d'Art Contemporain de Pontmain.
- 2015 : *Anne Brégeaut*, le Consortium, espace de la rotonde, Dijon.
- 2014 : *Viens voir comme je te manque*, espace short, Nantes.
- 2013 : *Le pays du Jamais-jamais*, Maison des Arts de Malakoff.  
*La menace de l'ananas*, galerie Sémiose, Paris.
- 2011 : *La tête dedans*, Maison des Arts de Grand-Quevilly.  
*Dreams are my reality*, Galerie Sémiose, Paris.
- 2010 : FIAC, Solo show, stand D 31, Galerie Sémiose, cour carrée du Louvre.
- 2009 : *J'étais sur le point de m'endormir*, Le Parvis, Tarbes.  
*La nuit froissée*, le Granit, Belfort.
- 2008 : Galerie Sémiose, Paris.
- 2006 : Le Plateau FRAC Ile de France, la Vitrine, Paris.  
*Calendrier de l'avent*, Abbaye Saint-André, Meymac.  
*Yéyéyé*, le Grand Atelier, École supérieure d'art de Clermont-Communauté.
- 2004 : Abbaye Saint-André, centre d'art contemporain, Meymac.
- 2003 : Carte blanche à Corinne Charpentier, galerie Lillebonne, Nancy.
- 2001 : *T'as qu'à pas venir que j'pense à toi*, le Grand Wazoo, Amien.  
*Souvenir*, Galerie cent8, Paris.
- 1999 : *Viens voir comme je te manque*, galerie cent8, Paris.  
Galerie des Beaux-arts de Nantes.
- 1998 : *On verra bien*, École des Beaux-arts de Mulhouse.
- 1997 : *Tu pourrais quand même passer me voir (s'il te plaît)*, le Creux de l'Enfer, Thiers.  
*Regarde comme je suis gentille*, galerie Pascale Cottard-Olson, Stockholm (Suède).
- 1996 : Espace d'art contemporain, Paris.

## Expositions collectives (depuis 2012):

- 2019 : *Anne Brégeaut, Jennifer Grassi, Olivier Kosta-Théfaïne et Julien Langendorff*, Galerie Eva Hober, Paris.
- 2018 : *Vivre*, commissariat Michel Nuridsany, Ici gallery, Paris.  
*Le Grand Bazar de Noël*, Galerie Eva Hober, Paris.  
*Do you want to play?* Yoko Uhoda Gallery, Liège, Belgique.
- 2017 : *Traversées renarde*, Centre d'Art d'Emmetrop, le Transpalette, Bourges.  
*Peindre, dit-elle (chapitre 2)*, Musée des Beaux-arts de Dole.  
*La peinture en Apnée*, FRAC Bourgogne, commissariat Xavier Douroux, Pierre Tillet et Astrid Handa-Gagnard.  
*En toute modestie*, commissariat Julie Crenn, Archipel Di Rosa, MIAM, Sète.
- 2016 : *La « french Touch »*, Artspace Boan 1942, Séoul, Corée.  
*Comment faire plaisir*, sur invitation de Vidya Gastaldon, Body & Soul, Genève.  
*Avanie et framboises*, la vitrine du Plateau, FRAC Île-de France, en duo avec Pierre Ardouvin.  
*Celle(s) que j'aime*, FRAC-Artothèque du limousin.  
*Fantômes et médiums*, Château du Riveau.
- 2015 : *Amours, Vices et Vertus*, Galerie Nationale de la Tapisserie, Beauvais.  
*Genre Humain*, sur une proposition de Claude Lévêque pour les 30 ans d'Emmetrop, Palais Jacques-Cœur, Bourges.  
*Peindre, dit-elle*, commissariat Julie Crenn, Musée d'Art Contemporain de Rochechouart.  
*Fragmentations*, le Portique, le Havre, collection frac basse-normandie.  
*It is very hard to choose a greeting card for a man*, oeuvres de la collection du Frac Pays de la Loire, Chapelle du Genêteil, Château-Gontier.
- 2014 : *L'écho / ce qui sépare*, Bruno Peinado, Frac pays de la Loire, Carquefou.  
*Les esthétiques d'un monde désenchanté*, Centre d'Art Contemporain, Meymac.
- 2013 : *Beyond my dreams*, carte blanche", galerie Montdapat, Paris.  
*Au delà de mes rêves*, Monastère Royal de Brou, Bourg-en-Bresse.  
Kunstenfestival Watou, *histoires collectées #5, de l'amour que l'on ne comprend pas*, Schore (B)
- 2012 : *Ravine*, Instants Chavirés, Montreuil.  
*Time Capsule*, commissariat Renaud-Auguste Dormeuil et Anaël Pigeat, Maison des Arts de Malakoff.  
*Inside Studio E1*, commissariat Gabriel Jones, Cité Internationale des Arts.

# L'ACTION NOUVEAUX COMMANDITAIRES DE LA FONDATION DE FRANCE

Fondation  
de  
France

## Un protocole de production artistique innovante

L'action *Nouveaux commanditaires* initiée par la Fondation de France permet à des citoyens confrontés à des enjeux de société ou de développement d'un territoire **de faire appel à l'art, en assumant une commande d'œuvre à des artistes contemporains de toutes disciplines**. Son originalité repose sur une conjonction nouvelle entre trois acteurs privilégiés : l'artiste, le citoyen commanditaire et le médiateur culturel agréé par la Fondation de France, accompagnés des partenaires publics et privés réunis autour du projet.

Les *Nouveaux commanditaires* sont nés de la rencontre entre le désir d'un artiste et le projet d'une institution. Début des années quatre-vingt-dix, la Fondation de France a développé un programme culturel en accord avec ses missions : appuyer les initiatives de citoyens qui, ensemble, s'emparent des problèmes d'intérêt général ; soutenir en priorité les démarches innovantes, porteuses des solutions de demain ; favoriser les rencontres entre les différents acteurs de la société. Elle voulait par ailleurs inscrire son intervention dans la production artistique. Elle confia cette mission à François Hers, lui-même artiste, qui cherchait à renouveler les modalités de production artistique, autour de deux enjeux principaux : rapprocher la société de ses artistes, et donner une valeur d'usage à l'art en l'ancrant dans des enjeux qui concernent directement les citoyens.

## Mise en œuvre sur l'ensemble du territoire, dans des contextes variés

En France et en Europe, plus de 450 œuvres ont été produites ou sont en cours à ce jour, pour moitié en zone rurale, et dans des contextes extrêmement variés : communes urbaines, suburbaines ou rurales, espaces ou institutions publics (lycées, hôpitaux, prisons), associations, etc. L'action Nouveaux commanditaires est également reprise dans des pays européens, notamment en Belgique, en Italie, en Allemagne, en Angleterre, en Norvège et en Suisse.

Plus d'une dizaine de médiateurs mettent aujourd'hui en œuvre ce protocole de production artistique en France. Experts sur la scène de l'art contemporain, à la fois médiateurs et producteurs, ils accompagnent des citoyens confrontés à un problème tel qu'une désertification rurale, la recherche identitaire d'une communauté ou d'un territoire, une perte ou une demande de sens, la violence urbaine ou institutionnelle, un besoin d'aménagement ou de revitalisation des liens sociaux, pour passer commande d'une œuvre à un artiste qui va prendre en compte les souhaits et besoins exprimés.

Des artistes aux pratiques les plus variées, de renommée internationale, s'y sont investis, tels que John Armleder, Daniel Buren, Matali Crasset, Tadashi Kawamata, Bertrand Lavier, Claude Lévêque, Olivier Mosset, Ettore Spalletti, Alain Séchas, Jessica Stockholder, Xavier Veilhan, Christopher Wool, Erwin Wurm, Rémy Zaugg...

La production d'une œuvre élaborée dans le cadre des Nouveaux commanditaires réunit de nombreux partenaires, acteurs privés et publics d'un même territoire. Les communes sont les plus nombreuses, aux côtés du Ministère de la Culture et de différents autres services de l'Etat, des entreprises privées, des conseils départementaux, des conseils régionaux, des associations...

[www.nouveauxcommanditaires.eu](http://www.nouveauxcommanditaires.eu)

## A propos de la Fondation de France

Chacun de nous a le pouvoir d'agir pour l'intérêt général. Cette conviction est, depuis 50 ans, le moteur de la Fondation de France. Chaque jour, elle encourage et canalise les envies d'agir, avec un objectif : les transformer en actions utiles et efficaces pour construire une société plus digne et plus juste.

La Fondation de France a développé un savoir-faire unique, en s'appuyant sur les meilleurs experts, des centaines de bénévoles et des milliers d'acteurs de terrain, dans tous les domaines de l'intérêt général : aide aux personnes vulnérables, recherche médicale, environnement, culture, éducation... Elle intervient de deux façons : à travers ses propres programmes d'actions et en facilitant le travail de 857 fondations qu'elle abrite. Elle soutient ainsi près de 10 000 projets chaque année. La Fondation de France est le premier réseau de philanthropie en France, présente sur tous les territoires. Indépendante et privée, elle ne reçoit aucune subvention et n'agit que grâce à la générosité des donateurs et des testateurs. [www.fondationdefrance.org](http://www.fondationdefrance.org)

# LA COMMANDE PUBLIQUE



La commande publique artistique désigne à la fois la mission confiée à un artiste, l'ensemble des procédures qui s'y rattachent et l'œuvre qui en résulte. Entendue au sens de processus de production, elle offre un accès direct à la création contemporaine dans l'espace public, souvent en dehors des lieux de diffusion spécialisés dans ce domaine. La commande publique dispose depuis 1983 d'une dotation distincte du budget d'acquisition d'œuvres. Elle permet de mettre en place un cadre d'action unique destiné à favoriser la rencontre entre un artiste et un projet à caractère public.

## La procédure

La commande publique répond à une volonté d'enrichir et de développer le patrimoine national dans l'espace public, en dehors des seules institutions spécialisées dans le champ de l'art contemporain. Elle permet aux artistes de réaliser des projets novateurs en mobilisant la gamme la plus large possible de matériaux et de supports. L'œuvre ne préexiste pas à la commande ; elle est réalisée sur la base d'un cahier des charges spécifique. La procédure de la commande publique est ainsi marquée par différentes étapes, de l'initiative du commanditaire, à sa présentation en commission nationale, jusqu'à la réalisation de l'œuvre, sa réception par le public et sa « conservation » et son entretien. Elle répond par conséquent à une démarche précise qui vise à partir du contexte à construire un projet artistique en réponse à des enjeux définis en concertation avec l'ensemble des partenaires.

## Les commanditaires

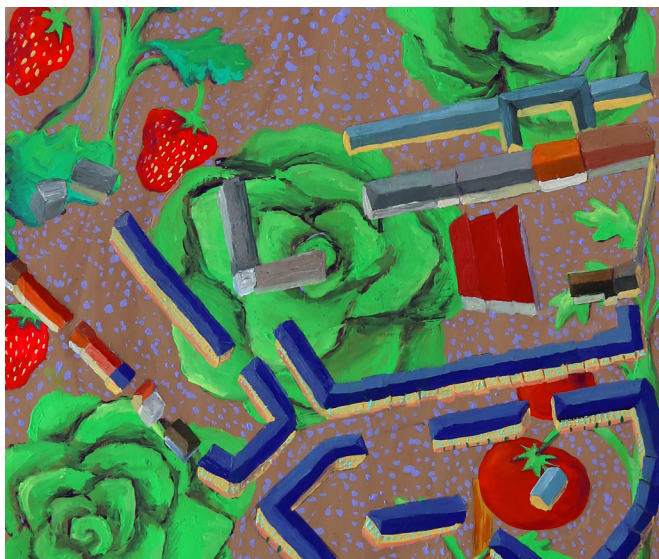
Les projets de commande publique sont aujourd'hui menés par différents acteurs. L'action n'est plus engagée exclusivement par l'État. Les collectivités territoriales, des associations ou des établissements publics conduisent aussi d'importants programmes de commande. On distingue la « commande publique nationale » de la commande publique en région (ou dite « déconcentrée »). Le Centre national des arts plastiques est l'opérateur des commandes dites nationales, alors que les collectivités territoriales sont les commanditaires des projets en région qu'elles développent avec l'appui du Ministère de la culture et de la communication et la médiation des Directions régionales des affaires culturelles de chaque région concernée.

## La commande publique en région

Depuis 1992, la « commande publique déconcentrée » a souvent pris le relais de la commande publique nationale. Les projets sont alors issus de demandes locales et régionales dont les collectivités territoriales sont les maîtres d'ouvrage. Les conseillers pour les arts plastiques des Directions régionales des affaires culturelles en assurent le suivi et éventuellement la coordination et la mise en œuvre. Ils s'appuient sur les conseils et l'expertise des services du Ministère de la culture et de la communication. Les commandes donnent lieu à des études préalables confiées à un ou plusieurs artistes et financées par le Ministère de la culture et de la communication (avec une participation ou non des autres partenaires, suivant l'enjeu de la commande). Ces études rejoignent les collections du CNAP. Dans la plupart des cas, la DRAC participe ensuite au financement avec le soutien des collectivités commanditaires et partenaires.

[www.culture.gouv.fr](http://www.culture.gouv.fr)

# VISUELS DISPONIBLES



Peinture sur porcelaine, installée dans le quartier des Coutures (détail)



Peinture sur porcelaine, installée dans le quartier de Beaubreuil (détail)



Peinture sur porcelaine, installée sur la façade du Secours Populaire (détail)



Peinture sur porcelaine, installée sur la façade du Secours Populaire (détail)



Quartier des Coutures, motif Arlequin et peinture sur porcelaine



Quartier de Beaubreuil, motif Arlequin et peinture sur porcelaine



# LES PARTENAIRES

## PARTENAIRES SOCIAUX

Les centres culturels et sociaux :  
Chapeau Magique et  
Alchimis (Val de l'Aurence),  
Centre culturel et social de Baubreuil et  
l'association BVL (Baubreuil),  
Entre deux ALIS (les Coutures),

ont aidé à la réalisation du projet et accompagné activement les  
différentes actions de médiation.

## PARTENAIRE MÉDIATION

Le FRAC-Artothèque Nouvelle-Aquitaine est partenaire de la médiation. Un  
abonnement d'un an à l'Artothèque est proposé à chaque centre social, lui  
permettant d'accueillir des œuvres de Anne Brégeaut et de la collection.

## PARTENAIRES FINANCIERS

L'œuvre *Au bord du rêve* a été réalisée dans le cadre d'un partenariat entre la Fondation de France - action Nouveaux commanditaires - le Ministère de la Culture et de la Communication (Direction Générale de la Création Artistique / Direction Régionale des Affaires Culturelles de la Nouvelle-Aquitaine), selon le dispositif de la commande publique. Avec le soutien de la Région Nouvelle-Aquitaine, de Limoges Métropole, de la Ville de Limoges, de Limoges Habitat, de la Préfecture de la Haute-Vienne, du Secours Populaire Français, de la Fédération du Secours Populaire Français de la Haute-Vienne (SPF 87), l'entreprise Nuances UNIKALO.



# LES ENTREPRISES DU PROJET

## **Nuances UNIKALO**

L'entreprise Nuances UNIKALO, a participé au titre du mécénat en nature et a fourni les peintures utilisés pour le motif Arlequin sur la façade du Secours Populaire.

## **Porcelaines Pierre Arquié**

Cette société est une manufacture de porcelaine à Limoges, spécialisée dans la production d'objets en porcelaine pour les arts de la table, la décoration et l'aménagement d'intérieur. Deux décoratrices ont retranscrit les peintures de Anne Brégeaut sur les losanges en porcelaine.

## **CRAFT**

Le Craft, Centre de recherche sur les arts du feu et de la terre, créé en Limousin en 1993 à l'initiative du Ministère de la culture et de la communication, invite des artistes, designers, architectes à réaliser un projet utilisant les matériaux céramiques.

Le CRAFT a réalisé les losanges en porcelaine ainsi que les «boîtes à rêve».

## **Chantier d'insertion des Chemins Jacquaires**

Les Chantiers des Chemins Jacquaires, association loi 1901, ont été créés en Juillet 1997 avec pour mission initiale de réhabiliter le patrimoine communal placé sur les routes de Saint Jacques de Compostelle, par le biais d'un chantier d'insertion.

Les Chantiers des Chemins Jacquaires ont réalisé les peintures murales «Arlequin» sur la façade du Secours Populaire et sur le mur des Coutures.

## **Atmos'fer**

Atmos'fer est une entreprise de ferronnerie d'art. Mêlant différentes matières et savoir-faire, acier, porcelaine, inox, en intérieur comme en extérieur.

Atmos'fer a créé les supports d'insertion des peintures sur porcelaine sur les différents bâtiments.

## **Boucher SAS**

Boucher SAS est une entreprise de revêtement de sols et de murs.

C'est elle qui a été en charge de l'application de la couche de préparation sur la façade du Secours Populaire.

## **Besse Échafaudages**

Les Échafaudages installés par Besse Échafaudages ont permis la réalisation des peintures «Arlequin» sur la façade du Secours Populaire.